

) **david  
trubridge**

DOSSIER DE PRESSE - MARS 2023



## Un précurseur du slow design à l'ADN écologique.

David Trubridge, designer néo-zélandais est présent sur la scène du design international depuis maintenant plus de 20 ans. Son travail a été découvert pour la première fois à Milan en 2001 par Giulio Cappellini, qui a édité la Body-Raft, une chaise longue en bois modélisée par ordinateur.

Toutes les créations de Trubridge trouvent leur inspiration dans son amour de la nature et sa curiosité pour ses formes et structures. Cette passion s'appuie sur une solide connaissance technique du travail artisanal du bois, et une maîtrise des technologies de modélisation 3D accompagnant sa formation d'architecte naval, technologies qui lui ont permis d'approfondir sa recherche sur les formes et structures des plantes.

Jusqu'à présent, il s'est principalement concentré sur l'auto-édition d'une large collection de luminaires emblématiques en bois fabriquée dans son propre atelier dans une petite ville côtière de Nouvelle-Zélande, pays où il est considéré comme le plus grand designer vivant.

L'originalité et la longévité du travail de David Trubridge pourraient être attribuées à la richesse de son parcours avant le design. En effet, il a grandi entouré de la mer et de la nature sur l'île de Wight en Angleterre, avant d'étudier l'architecture navale à l'université de Newcastle. Il comprend bientôt que le mode de vie d'un architecte maritime n'est pas pour lui, et choisit de déménager dans la campagne anglaise pour rénover un ancien bâtiment de ferme, afin de s'initier aux méthodes artisanales de fabrication de meubles en bois, tout en approfondissant ses connaissances comme ouvrier forestier.

Jeune père mal à l'aise dans la Grande-Bretagne de Thatcher, il décide ensuite de se rapprocher un peu plus de la nature, et quitte tout pour naviguer avec sa jeune famille à travers l'Atlantique et le Pacifique, jusqu'en Polynésie française puis par la suite en Nouvelle-Zélande. Après quelques années de vie passées sur son voilier, il décide de s'installer définitivement dans ce dernier pays où il construit une maison à Havelock North dans la région viticole de Hawke's Bay, où il vit et travaille encore aujourd'hui.

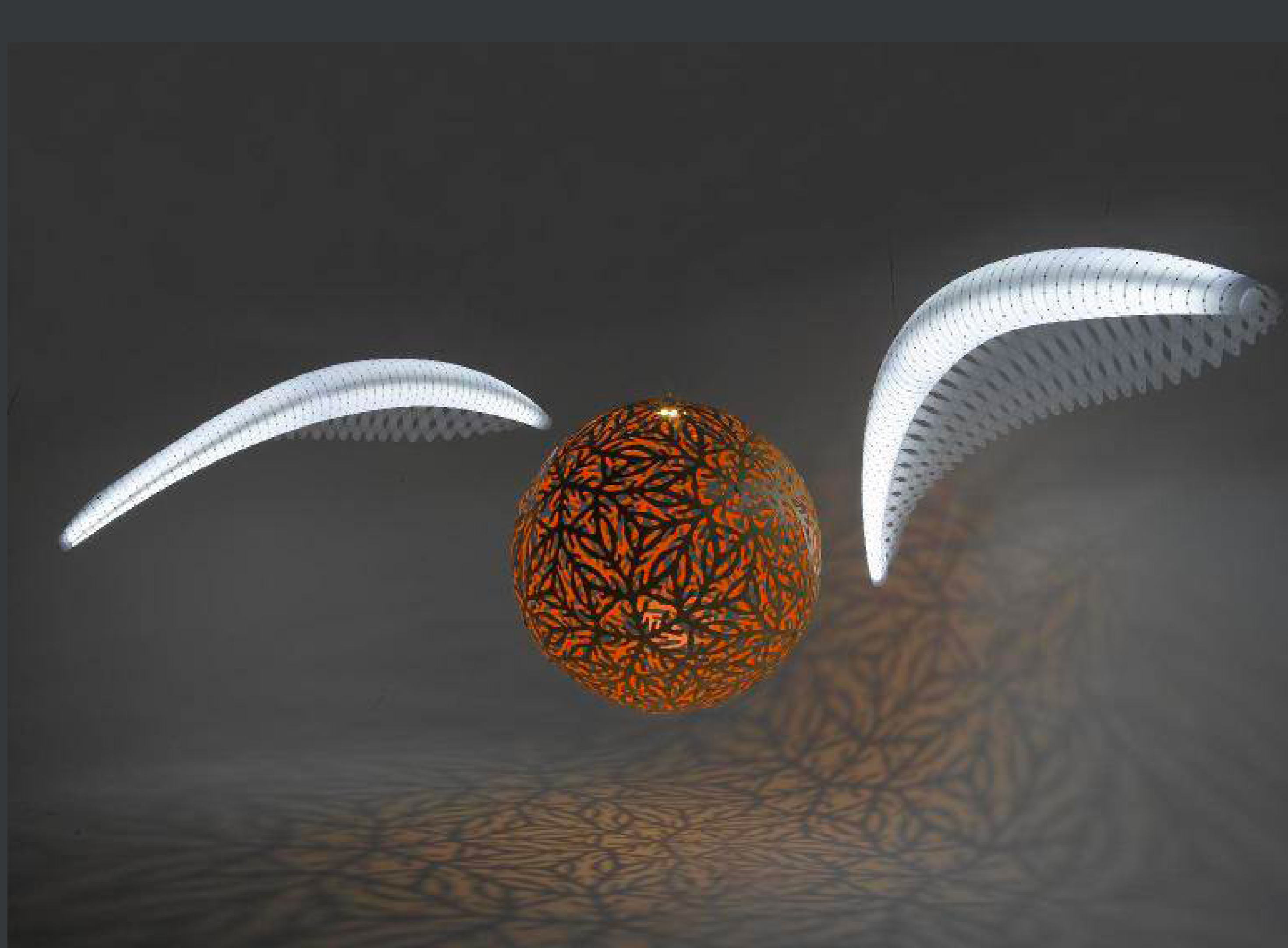


Sa vie de famille en totale harmonie avec les communautés des îles du Pacifique renforce et clarifie son éthique écologique et humaniste. Il se pose alors les questions essentielles à son environnement : Le produit est-il nécessaire ? S'il croit en effet que les beaux objets fabriqués pour et achetés par des communautés saines sont toujours nécessaires, il se questionne aussi sur les matériaux utilisés : leur transformation et leur élimination auront-ils un impact neutre ou positif sur les milieux naturels et sociaux qui les entourent ?

Depuis de nombreuses années, un pourcentage des revenus de l'atelier est consacré à des programmes de guérison et protection de la mer et des forêts. Le designer poursuit ses nombreuses prises de parole et publications sur le thème de la prise de conscience de la nécessité de sauver le monde naturel. En 2022, David Trubridge a décidé de réduire massivement les voyages en avion qu'il effectuait auparavant à des fins professionnelles afin de réduire davantage son empreinte carbone.

Malgré son choix de vivre loin des grandes villes du monde, ses créations conçues de manière durable ont été acquises par des institutions prestigieuses. Elles font partie des collections permanentes du Centre Pompidou et du Victoria and Albert Museum ; elles ont été exposées au Centre Nobel de la Paix à Oslo, et dans des expositions itinérantes sur le thème du changement climatique à Bruxelles, Monaco et Chicago.

En 2019, dans le cadre des récompenses décernées lors de l'anniversaire de la reine Elizabeth II, il a été nommé officier de l'Ordre du mérite néo-zélandais (l'équivalent national d'un chevalier de la Légion d'honneur) pour ses services dans le monde du design. Son travail est également représenté dans les collections permanentes du Musée national de Nouvelle-Zélande Te Papa Tongarewa à Wellington.



Ses créations sont utilisées à travers l'Europe pour donner une identité forte et unique à des restaurants, des hôtels, des bâtiments publics et de prestigieuses maisons et chalets inspirés de la nature.

David Trubridge a été cité par l'agence d'architecture RDAI comme "un acteur prédominant du mouvement" qui lui a inspiré le concept de la rénovation du magasin Hermès, ainsi que la conception de la piscine du Lutétia "qui s'inscrit ouvertement dans une sensibilité et dans une mouvance qui rendent hommage aux formes traditionnelles et aux techniques artisanales en y puisant une inspiration féconde, notamment dans l'observation et le respect de la nature".

Les réalisations de David Trubridge sont également présentées en France depuis plus de 18 ans. En 2005, le luminaire Coral était dans la vitrine inaugurale du showroom Silvera Bastille. En 2006, ses meubles et luminaires étaient exposés au showroom Sentou du boulevard Raspail. Quelque temps plus tard la collection de luminaires accompagnait la scénographie des collections Stella McCartney dans les vitrines du Printemps Haussman et dans l'espace mezzanine du Centre Pompidou. En 2012, quelques uns de ses luminaires ont été sélectionnés pour figurer au centre de l'atrium lors de l'inauguration du RBC design Center de Montpellier conçu par Jean Nouvel.



## Des luminaires environnementaux.

David Trubridge est connu depuis longtemps pour sa démarche écologique et ses créations éco-conçues et respectueuses (matériaux respectueux, livraison en kit pour minimiser l'empreinte carbone ...). Tout en continuant à créer de nouveaux luminaires en bois de petites et grandes dimensions, pour les particuliers et les architectes, il repense également certaines créations pour les rendre encore plus respectueuses.

Tous les luminaires sont :

- Expédiés dans un emballage écologique
- Assemblés facilement à la maison en suivant des instructions PDF ou une vidéo en ligne.



## Les 20 ans de la lampe Coral.

En 2023, David célèbre les 20 ans du luminaire Coral. Plus de 55 000 de ces lampes ont été vendues dans le monde à ce jour et son design est important à plus d'un titre. La source d'inspiration du modèle - la structure naturelle des coraux - a donné à l'esthétique du luminaire une qualité intemporelle qui l'a empêché de se démoder.

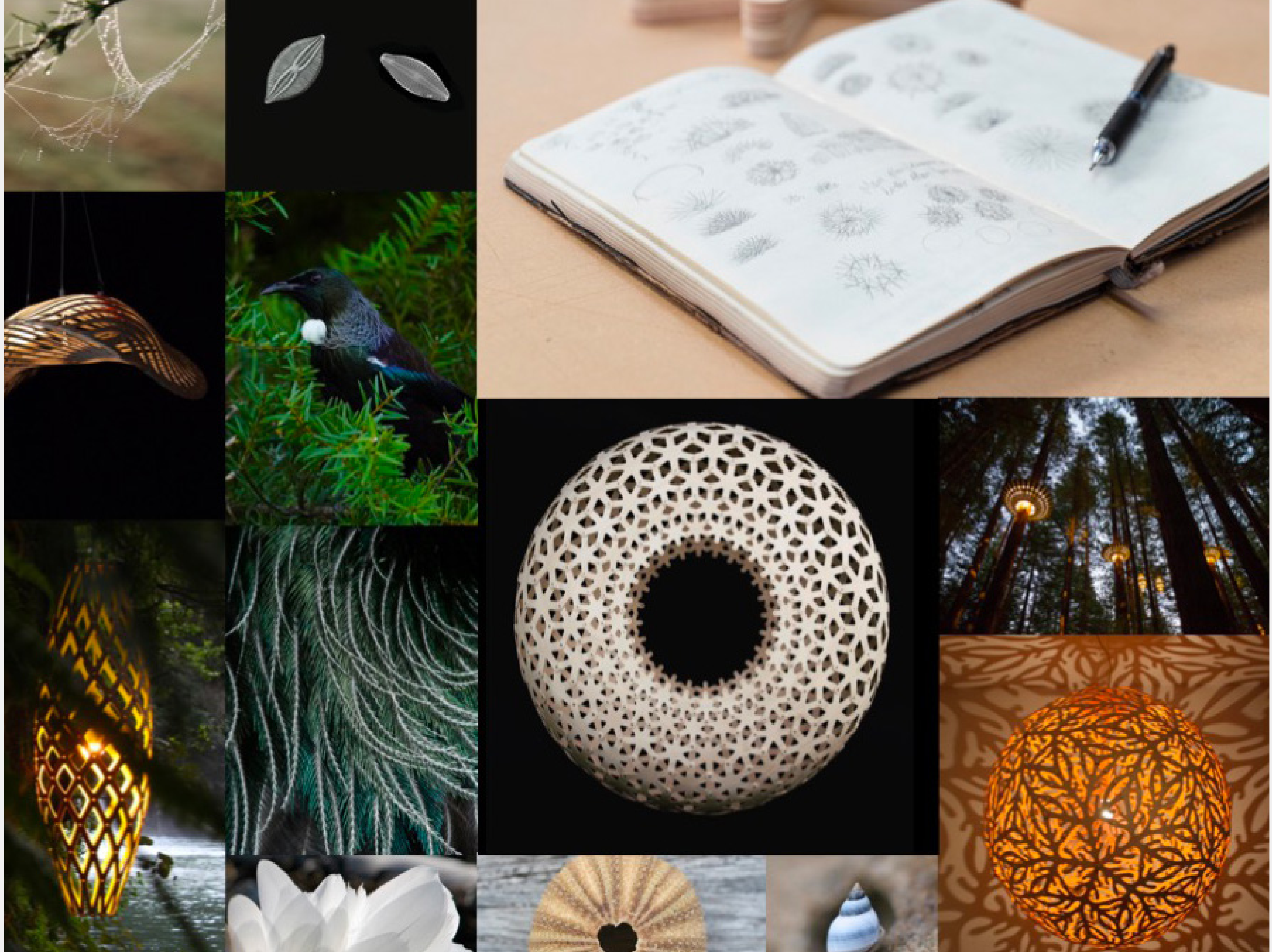
Le fait que chaque luminaire envoyé aux acheteurs internationaux quitte l'atelier du designer sous forme de kit a permis à Trubridge de suivre les traces d'une génération passée de créateurs-éditeurs comme Jean Prouvé, ou Alvo Aalto avec Artek, qui tous géraient leurs créations - de la conception à la production - sous le même toit.

Cela lui a également permis d'assurer des conditions de travail éthiques, sûres et saines à toutes les personnes impliquées dans le processus de création. L'atelier de Trubridge a été le premier en Nouvelle-Zélande/Australie à proposer un certificat environnemental EPD (Environmental Product Declaration) pour les produits et le processus de fabrication (utilisation de l'énergie hydroélectrique, tri minutieux et réutilisation de la plupart des chutes de bois dans des emballages ou du combustible de chauffage, etc...).



Le luminaire Coral a été le premier de plus d'une longue série de conceptions développées ultérieurement par Trubridge qui sont nées d'une philosophie biophile et biomimétique. Dans la continuité de Coral, les luminaires partagent un processus commun de modélisation 3D transformant des pièces plates en bois - de forêts gérées durablement - en formes tridimensionnelles complexes inspirées de la nature.

La collection comprend à présent des luminaires inspirés des structures coralliennes, des feuilles et troncs d'arbres, des nuages, des éruptions solaires, des diatomées océaniques microscopiques productrices d'oxygène, des flocons de neige, des spirales naturelles et de divers arbres et vie marine. Ce mimétisme et cette inspiration de la nature se retrouvent à la fois dans l'esthétique, mais aussi dans les adaptations morphologiques qui permettent des niveaux élevés de rigidité structurelle sur les luminaires en matériau léger. La courbure composée du contreplaqué mince et flexible crée une structure maximale pour une utilisation minimale des matériaux.



### Petit lexique :

**La biophilie** est un terme formé à partir de la racine grecque « bio » (la vie) et du suffixe -phile (« qui aime »). La biophilie est donc le fait d'aimer le vivant. En 1984, Edward O. Wilson avance l'idée que les humains ont une tendance innée à se chercher des liens avec la nature et avec d'autres formes de vie. Il nomme cette idée « l'hypothèse de la biophilie », un besoin spontané d'autres formes de vie. <https://fr.wikipedia.org/wiki/Biophilie>

**Le biomimétisme** désigne un processus d'innovation et une ingénierie. Il s'inspire des formes, matières, propriétés, processus et fonctions du vivant. Il peut concerner des échelles nanométriques et biomoléculaires avec par exemple l'ADN et l'ARN, et jusqu'à des échelles macroscopiques et écosystémiques, incluant donc les services écosystémiques. Il cherche ainsi des solutions soutenables produites par la nature, sélectionnées par de nombreuses espèces, éprouvées par l'évolution au sein de la biosphère. <https://fr.wikipedia.org/wiki/Biomimétisme>

## NOUVEAUTÉS 2023

### CORAL (version outdoor)

Pour célébrer ce 20ème anniversaire, un luminaire Coral pour l'extérieur a été conçu à partir d'un matériau à base de papier recyclé et de résines organiques. Au cours de la dernière décennie, Trubridge - à la demande d'un lieu touristique extrêmement populaire en Nouvelle-Zélande - a créé des luminaires géants accrochés dans une forêt. Ils éclairent des ponts suspendus près de la canopée, et permettent aux visiteurs une expérience sensorielle unique pendant une promenade nocturne en forêt. David a appliqué cette même méthode au luminaire Coral outdoor, et nous pourrons tous désormais apprécier pendant la nuit les arbres de nos jardins - ou tout simplement notre terrasse - de la même manière.



### TORU

A Milan, David Trubridge présentera une nouvelle lampe nommée «Toru» (prononcé Torou), dans la série des luminaires inspirés des diatomées - ces éléments microscopiques qui vivent dans l'eau et produisent 50 % de l'air que nous respirons. Le luminaire Toru existe en une seule dimension, mais a la particularité de pouvoir être installé à la verticale ou à l'horizontale, permettant des configurations et esthétiques différentes. Comme les autres luminaires, il sera disponible en version naturelle ou couleur.



## COLLECTION PERMANENTE



### NAVICULA

Navicula s'inspire des diatomées microscopiques qui vivent dans l'eau et produisent 50 % de l'air que nous respirons. Le luminaire est fabriqué en contreplaqué de bambou multicouche solide structurant un squelette naturel. La forme longue est éclairée à l'intérieur par une bande LED qui émet une douce lueur vers le haut. Cet éclairage est idéal pour une table à manger, un salon, un foyer, une réception ou comme élément sculptural. Elle se décline en trois dimensions. En 2016, Navicula a remporté le prix Gold Best et en 2017 le prix Good Design en Nouvelle Zélande. Elle est présentée dans le Grand Designs New Zealand 'Floating Beach Bach' en 2020.

### CLOUD

Les suspensions Cloud ont été lancées pour la première fois en 2008 dans le cadre de l'installation Spiral Islands. Ils s'inspirent des nuages flottants au-dessus des petites îles de l'océan Pacifique, qui étaient utilisés par les navigateurs polynésiens pour repérer les îles de loin. Les premiers éclairages Cloud comportaient un composant plastique qui a été abandonné pour créer une atmosphère plus respectueuse de la nature. La nouvelle version est faite de contreplaqué de bambou découpé en anneaux. Cela permet à la lumière d'être traversante tout en offrant une légèreté visuelle similaire à l'ancienne version en plastique translucide. Le luminaire Cloud existe en deux formes/ dimensions.



### MARU

Le secret caché de Maru est le motif kaléidoscopique de lumière qu'il projette vers le haut. La forme torique s'inspire des diatomées, qui sont à la base de toute la chaîne alimentaire océanique. La signification du nom de ce luminaire se retrouve à la fois dans les langues maori et japonaise de Nouvelle-Zélande, avec des références au cycle de la vie. Maru est une sculpture éclairée alimentée par six rubans led Lumiled, qui projettent la lumière vers le haut en créant des motifs qui se chevauchent. Elle peut compléter d'autres sources lumineuses en étant l'élément esthétiquement fort dans un environnement peu éclairé tel qu'un bar, un salon ou un restaurant. Elle est fabriquée sur commande en deux dimensions.

### TUI

Luminaire en bois naturel, le Tui tient son nom d'un oiseau de Nouvelle-Zélande. Des demi-anneaux de bambou sont tissés en forme de panier. Le luminaire s'installe parfaitement au-dessus d'une table, d'un comptoir de cuisine ou dans une cage d'escalier. Disponible en 3 dimensions et plusieurs finitions et couleurs.





## FLAX

La suspension Flax est basée sur les longues feuilles minces de la plante de lin indigène nommée harakeke en maori et qui a longtemps été cultivée pour sa précieuse fibre. Flax est disponible en 2 tailles avec une finition contreplaquée en version naturelle ou peinte, en optant pour une large gamme de couleurs. La forme se prête à des espaces aux plafonds plus bas.

## SNOWFLAKE

L'idée de la création de Snowflake est venue à la suite de la résidence d'artiste de Trubridge en Antarctique en 2004. Snowflake est une forme similaire à Kina, mais a une géométrie totalement différente. En 2015, ce modèle a remporté un Red Dot Design Award, et est depuis devenu un luminaire populaire. Celui-ci est assemblé à partir de composants en bambou en forme de flocons de neige clipsés en une peau mince et résistante. La forme de la construction crée des ouvertures complexes en diamant, permettant à la lumière de se répandre en ombres tachetées. Snowflake peut être placée au-dessus d'une table à manger, dans un salon, une réception ou un bar. Elle est disponible en 3 dimensions.



## NIKAU

Nikau est le seul palmier indigène de Nouvelle-Zélande. Il est très admiré dans le pays pour sa force et sa beauté. L'idée de son design est venue à David après une promenade dans un secteur isolé du bush néo-zélandais. Il a cherché à créer une luminaire reserré à chaque extrémité, et s'ouvrant en forme de bulbe, comme la forme du palmier. Cette création trouve sa place à l'angle d'une pièce, dans un hall d'accueil ou une cage d'escalier. En 2015, Nikau a remporté un Red Dot Design Award.



## SOLA

La suspension Sola est née de l'installation «Icarus» présentée à Milan en 2010, au salon Euroluce, basée sur le mythe grec du garçon qui vole trop près du Soleil. Elle représente ce dernier qui est trop chaud si on s'en approche trop, et les pièces qui la composent ressemblent aux éruptions. L'installation complète (y compris les luminaires Wing) a ensuite été achetée par le Centre Pompidou à Paris pour sa collection permanente. Cette création a un design complexe en apparence mais basé sur la même géométrie simple des suspensions Coral et Floral. Sola existe en 3 tailles. La finition en contreplaqué peut être entièrement naturelle, ou peinte en orange ou noir.



## KOURA

Koura imite la forme enroulée des crevettes d'eau douce de Nouvelle-Zélande, nommée ainsi par le peuple maori. Trubridge s'est également inspiré des pièges complexes en forme de paniers tressés utilisés dans le passé par ces polynésiens pour attraper cette crevette. Ce luminaire est principalement utilisé comme pièce d'éclairage sculpturale, pour attirer l'attention sur un certain endroit. Elle a une forte présence, une beauté pure et calme, et peut être amplifiée par le choix de la finition couleur.

## FLORAL

La suspension Floral a été conçue trois ans après la lampe Coral, basée elle aussi sur une forme géométrique polyèdre. Elle a été pensée pour offrir une alternative plus douce et décorative à la Coral qui elle est plus structurée.



## EBB FAMILY

Les suspensions Ebb s'inspirent des croquis de David Trubridge qu'il réalise lors de ses voyages en observant les jeux de lumière sur les ondulations de l'eau. Le design de ces lampes s'appuie sur un arc directionnel s'articulant en quatre formes différentes (Roll, Bounce, Drop, Swell). Ces luminaires sont fabriqués à partir de contreplaqué de boulot finlandais. Ils émettent un effet de lanterne lumineuse qui met en valeur le grain du bois.



## KINA

Elle s'inspire de la coquille d'un oursin, qui en Nouvelle-Zélande se traduit Kina par le peuple Maori. Lors d'un voyage en Antarctique en 2004, David a observé un oursin gelé sous la glace - un bijou exquis échoué dans un petit creux de la banquise. La coquille avait absorbé suffisamment de chaleur du soleil pour faire fondre la glace qui l'entourait. David a conçu le design à partir de la même formule mathématique utilisée pour Coral et Floral.



## HINAKI

La suspension s'inspire des pièges à poissons appelés Hinaki par les Maoris. Certains de ces pièges fabriqués à partir de vignes tissées ont des formes incroyablement belles. Elle est disponible en 3 tailles. La finition contreplaquée peut être déclinée en version naturelle ou peinte, avec une large gamme de couleurs.



Aujourd'hui le savoir-faire et la qualité tant éthique qu'esthétique de ses créations font de David Trubridge l'un des représentants les plus aboutis du design écologique.



Contact Presse  
Agence LFO \_ Liza Fitoussi

[contact@agencelfo.com](mailto:contact@agencelfo.com)  
[www.agencelfo.com](http://www.agencelfo.com)  
+33 1 83 75 80 50